

Štandardy dodávok pre exteriérové profily ThermoWood® (materiál – borovica lesná, úprava Thermo-D) Kritériá kvality triedy materiálu „ThermoWood® A“

Výrobca:

Oy Lunawood Ltd, Asemantie 52, FIN-74170 IISALMI

Oficiálny distribútor pre SR:

PROKOM SR s.r.o., Galvaniho 2/a, SK-821 04 Bratislava

Šírka profilov: 68/92/117/140 mm Hrúbka profilov: 19/26/42 mm



Všeobecné informácie:

Vstupnou surovinou pre výrobu ThermoWood® je fínske borovicové rezivo, ktoré má predpoklad väčšieho výskytu sukov. Pre výrobu ThermoWood® môže byť použité len stredové rezivo z užších častí kmeňa. Vďaka tepelnej úprave zmení drevo svoje fyzikálne a mechanické vlastnosti a získava unikátne rysy a vysokú životnosť. Na tento úkor drevo mierne krehne a má svoje špecifikácie pri následovnom opracovaní. Vzhľadom k tomuto sa neradi triedenie dreva ThermoWood® bežnými štandardami a každý výrobca zastrešovaný Medzinárodnou asociáciou ThermoWood (ITWA) má svoje vnútorné štandardy kvality. Firma Oy Lunawood Ltd. používa pre triedenie kvality vnútornú normu „ThermoWood® A“ na základe tejto charakteristiky.

Všeobecný popis produktu:

Profily musia byť čisto ohobľované z troch strán - pohľadová (lícna strana) je pravá strana, ktorá obsahuje dreň (jadro). Dreň je bežnou súčasťou tohto produktu a môže sa vyskytovať v celej dĺžke dosiek. Z výroby je selektovaná lícna strana a dve priľahlé strany. Kvalita hobľovania musí byť pri všetkých výrobných šaržiach rovnomerná. Nie sú povolené hrboly alebo drsný povrch. Povolené sú prasknuté a uvoľnené suky, podľa nižšie uvedenej špecifikácie. Na pohľadovej strane sa môžu objavovať malé pozdĺžne trhliny po výrobe. Vady na rubovej – neselektovanej strane profilov nie je možné reklamovať. Na rubovej strane sú celkom typické trhliny po tepelnom spracovaní až do hrúbky 2 mm a maximálne v súčte 1/2 dĺžky kusu. Prasklina nemôže byť skrz celú hrúbku profilu neprípustné, okrem koncov dosiek do max 8 cm vid'. nižšie.



Všeobecné hodnotenie „ThermoWood® A“ kvality a typický vzhľad inštalovaných produktov:

- Vplyv jednotlivých väd je hodnotený pri pohľade na celkovú kvalitu produktu. Vizuálne vady, ktoré nie je možné vidieť z optickej vzdialenosti 5m nie je možné považovať za vady. Lokálne aj nepovolené vady sú prípustné, pokiaľ nie je narušený celkový vzhľad.
- Vady mimo bežný štandard triedenia do maximálne 5% objemu dodávky (odchýlka triediaceho systému a drobné vady vzniknuté pri manipulácii), nie je možné považovať za vady, ktoré je možné reklamovať – tieto drobné vady je možné v tomto objeme vymanipulovať vyrezávaním pri spracovaní.
- Profil je neprijateľný, pokiaľ sa celkový vzhľad výrazne líši od všeobecných požiadaviek na kvalitu.
- Niekoľko väčších väd v jednom produkte je prípustných, pokiaľ celkový vzhľad zostane prijateľný.
- Všeobecne platí, že 8 cm od koncov profilov nie je triedených. Mechanické alebo kvalitatívne vady a praskliny objavujúce sa na koncoch profilov do maximálne 8 cm je nutné pri inštalácii odrezáť, zahradiť a zabrusiť hrany. Tieto vady na koncoch do maximálne 8 cm nie je možné reklamovať.
- Následný vznik pozdĺžnych prasklín do 5% objemu nie je možné ovplyvniť, ani aplikáciou náteru – považuje sa za prirodzený prejav.

Veľké šikmé suky obsahujúce kôru nie sú povolené.

Veľké chýbajúce suky mimo toleranciu nie sú povolené.

Dva suky s väčšími prasklinami blízko seba nie sú povolené.

Všeobecný vzhľad exteriérových prvkov kvality „ThermoWood® A“:



Osamotený chýbajúci suk do šírky 15 mm je povolený



Osamotený prasknutý suk je povolený.



Dreň – jadro na povrchu je povolené po celej dĺžke



Trhliny na lícnej strane do dĺžky 200 mm po výrobe povolené



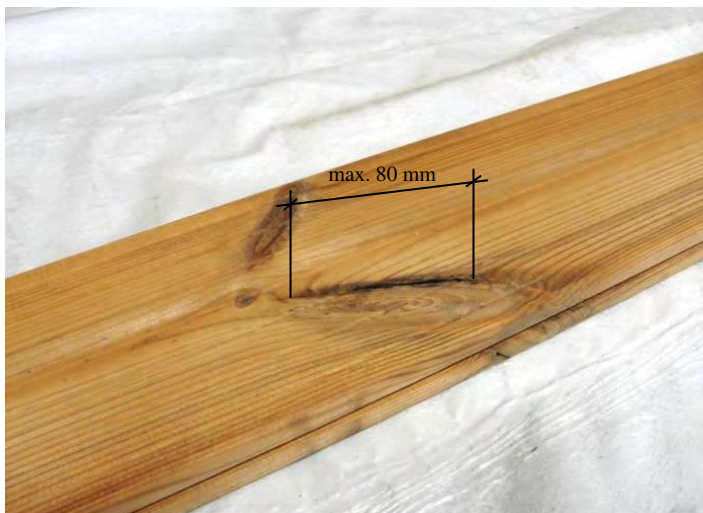
Vady na koncoch dosiek sú povolené do dĺžky 80 mm



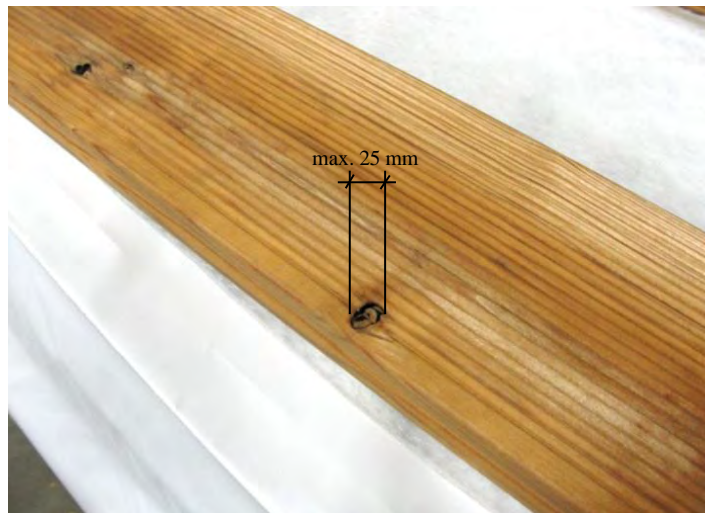
Diery (nie skrz) po vypadnutom soku do 15 mm sú povolené.

Všeobecné požiadavky na kvalitu pre hobľované exteriérové profily v kvalite „ThermoWood® A“

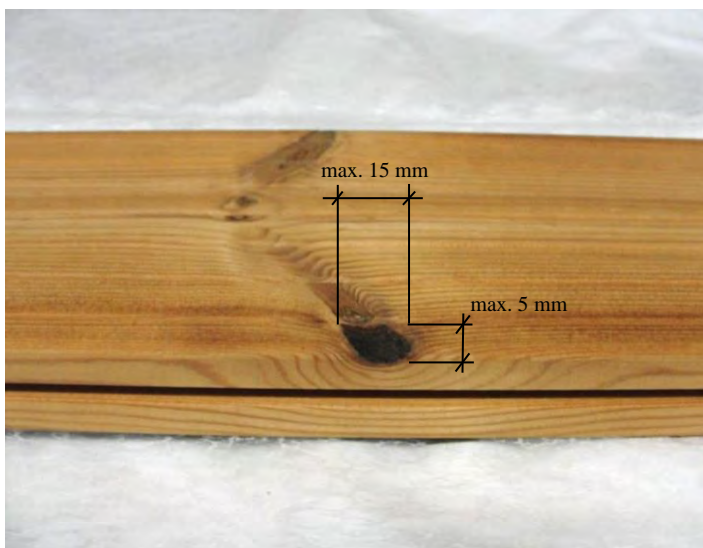
Rozmerové tolerancie povolených väd pre materiál – tepelne upravená borovica lesná (Pinus sylvestris), úprava Thermo-D:



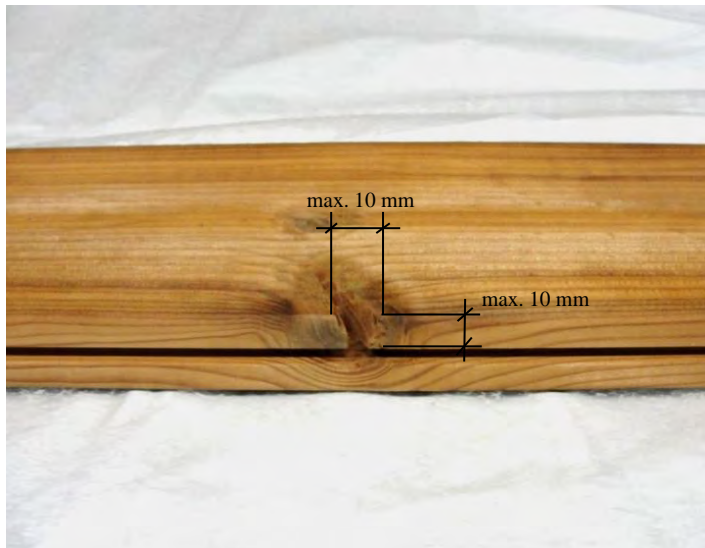
Kôrou ohraničený dlhý hranový suk. Dĺžka kôry max. 80 mm.



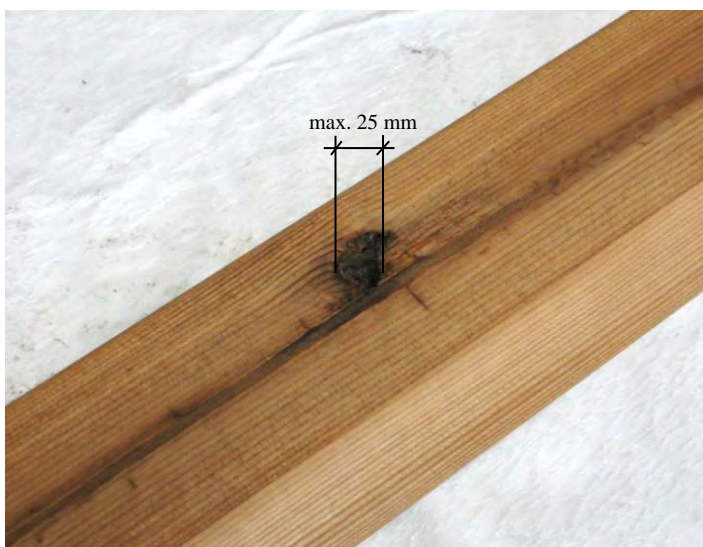
Nezrastený suk ohraničený kôrou alebo vypadnutý suk, max. priemer 25 mm



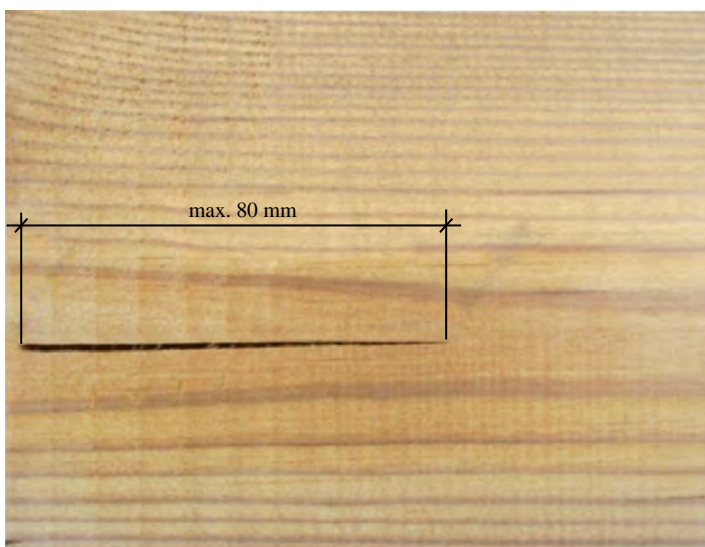
Vypadnutý suk na lícnej hrane. Šírka max. 15 mm, hĺbka max. 5 mm.



Prasknutý suk do 1/2 šírky dosky. Šírka praskliny max. 10 mm, hĺbka max. 10 mm.



Kôra vrastená do dreva a vada, max. priemer 25 mm alebo 15 x 50 mm.



Vlásočnicová prasklina na lícnej strane do šírky 2 mm, max. dĺžky 70 mm, (na koncoch dosiek až 80 mm z rubovej strany – prasklina môže byť skrz).