

Odporúčania k inštalácii terasových profilov z materiálu ThermoWood®

PODKLAD

Uistite sa, že podklad je zhutnený, pevný, tvrdý, rovný a neláme sa. Zaistite voľný odtok vody z podkladu tak, aby nezostávala pod terasovými profilmi alebo roštom (drenážou podkladu). Vyvarujte sa priamej inštalácii terasových profilov k podkladu bez použitia podkladových roštov.

ZEMINOVÝ PODKLAD: Pripravte pevný, kompaktný a rovný, pieskový, štrkový alebo kamienkový podklad. K zabráneniu neskoršieho prípadného prerastania buriny prekryte povrch špeciálnou textíliou. Ak použijete ako podklad kamene alebo dlaždice, uistite sa, že ste dosiahli ideálnu rovinu a nosné rošty na nich ležia celou plochou. V ideálnom prípade postavte rošt na rektifikačné terče, ktoré zaistia ideálnu rovinu a tiež minimálnu styčnú plochu s roštom.

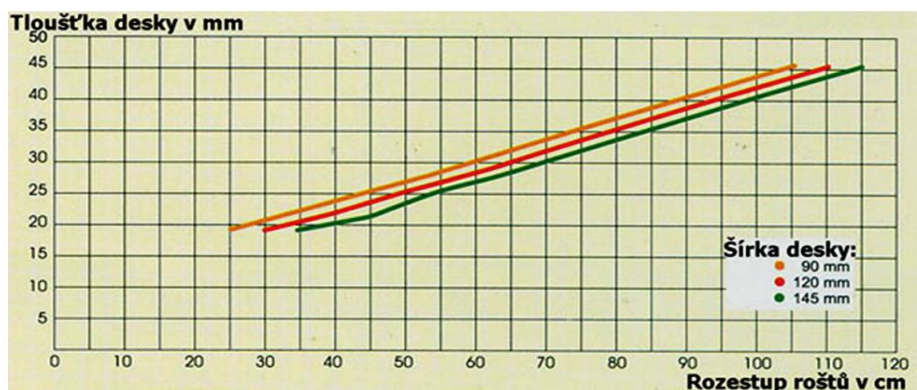
BETÓNOVÝ PODKLAD: Nosné rošty by mali byť umiestnené na vodeodolných blokoch, napríklad gumových (v prípade použitia gumových blokov použite gumu odolávajúcu vydutiu) alebo z fólie PVC, ktoré by za dažďa zabezpečovali voľný odtok vody pod roštami. V ideálnom prípade postavte rošt na rektifikačné terče, ktoré zaistia ideálnu rovinu a tiež minimálnu styčnú plochu s roštom.

Nosné rošty by mali byť z rovnakého materiálu ako terasové profily (zamedzenie nutnosti ich predčasnej výmeny v dôsledku hniloby a zabezpečenie rovnakých mechanických a fyzikálnych vlastností ako pri terasových profiloch).

Vyvarujte sa toho, aby bol nosný rošt v celoplošnom kontakte s podkladom. Terasový systém musí ventilovať!

Dôležité je tiež správne rozmiestnenie podkladových roštov od seba (viď. tabuľka nižšie):

Pri hrúbke terasových dosiek 26 mm je odporúčaná maximálna osová vzdialenosť podkladových roštov 45 cm od seba!



ZOSTAVENIE

K montáži terasových profilov pomocou skrutiek odporúčame použitie iba nerezových skrutiek, ktoré nespôsobia znečistenie materiálu ThermoWood vplyvom korózie.

Uchytenie terasových profilov ThermoWood® pomocou nerez. skrutiek 5 x 50/60 mm:

Týmto spôsobom sa vykonáva montáž profilov **LunaDeck 2 a AntiSlip**. Profil **AntiSlip** je vzhľadom k jeho šírke 140 mm dodávaný v prevedení so zadnou stranou ryhovanou.

Odporúčame natiahnutie špagátu k zaisteniu správneho a rovnakého vyvrtania dier pre zošróbovanie profilov s nosnými roštami. **Vždy predvrtávajte diery pre skrutky**, zamedzíte tým praskaniu dreva a vzniku ďalších poškodení terasových dosiek. Vzdialenosť umiestnenia skrutiek od konca profilov by mala byť 70 mm od čela a od okraja 20 mm.

Pri montáži nechajte dilatačné medzery minimálne 4 mm medzi profilmi a 6 mm v okrajoch pri obvodových múroch.

U priečných spojov dosiek musí byť dodržaná dilatačná medzera minimálne 4 mm medzi koncami dosiek.

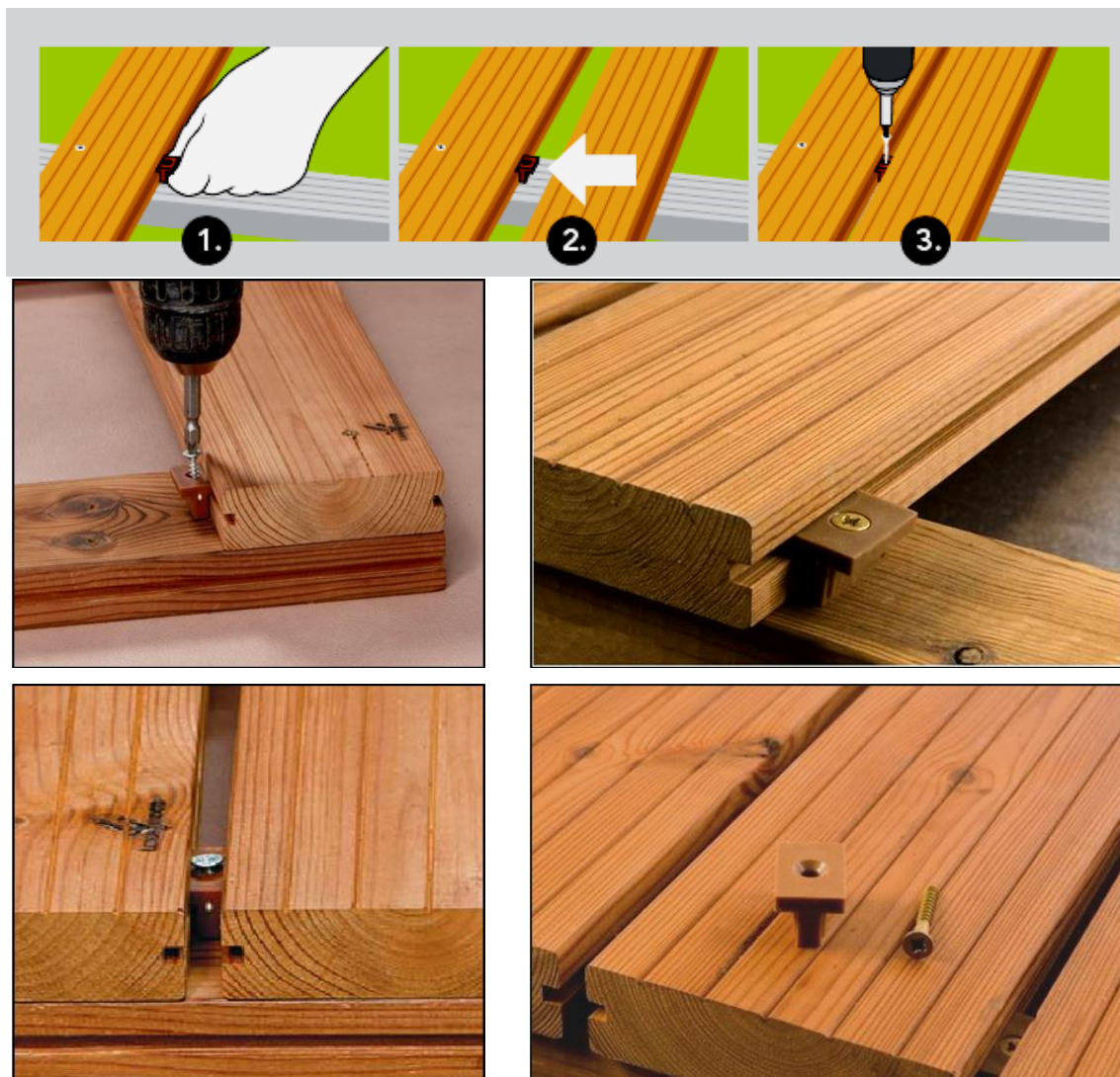
Uchytenie terasových profilov ThermoWood® pomocou nerez. skrutiek 4 x 40/45 mm a T-klipov:

Pre zlepšenie výsledného vzhľadu terasy bol vyvinutý špeciálny T-klip, ktorý umožňuje vykonávať montáž bez nutnosti nežiadúcej perforácie deckingu, ktorá spôsobuje porušenie povrchu a vnikanie vlhkosti do materiálu terasy. Montáž pomocou T-klipov umožňujú obojstranné pozdĺžne drážky, ktorými sú opatrené terasové profily, určené na tento typ montáže. Sú to predovšetkým profily **LunaDeck 2 s bočnými úchytmi a AntiSlip zadná strana hladká s bočnými úchytmi**.

Pri montáži je dilatačná medzera daná T-klipom, v okrajoch pri obvodových múroch nechávajte medzeru minimálne 6 mm.

Pri priečnom spájaní dosiek musí byť dodržaná dilatačná medzera minimálne 4 mm medzi koncami dosiek.

Priečne spoje dosiek nikdy nepokladajte priamo na rošt! Spoj musí byť vzdušný s dilatačnou medzerou minimálne 4mm a mal by byť orientovaný mimo podkladový rošt, ideálne medzi dva hranoly, aby voľný previs dosky bol MAX. 70 mm.



DOKONČENIE

Ostré hrany koncov profilov (čiel) po zasadení zaoblíte (zabrúste) ručne alebo elektrickou vibračnou brúskou, prípadne po povrchovom ošetroení osadíte lemovacím profilom.

Po dokončení montáže odporúčame ošetriť terasové profily a obzvlášť ich čelá vhodnými ošetrujúcimi prostriedkami.

Pred vykonaním finálnej povrchovej úpravy akoukoľvek náterovou hmotou je nutné čerstvé tepelne upravené drevo ThermoWood prebrúsiť (v smere letokruhov) brúsny papierom určeným na drevo, najlepšie hrubosti 80.

Otvorené rezné plochy (čelá) pred aplikovaním finálnej povrchovej úpravy, ošetríte špeciálnym prostriedkom z našej ponuky, určeným na konzerváciu rezných plôch (**OWATROL PCD 91**).

Na ošetroenie tepelne upraveného dreva ThermoWood odporúčame použitie náterových hmôt [OWATROL – AQUADECKS](#) dodávaných našou firmou. Náter [OWATROL – AQUADECKS](#) je dodávaný v troch odtieňoch – odtieň **Honey** (med), **Teak** (týk) a odtieň **Graphite Grey** (grafitová šedá).



Pri aplikácii akejkoľvek náterovej hmoty striktno dodržiavajte zásady uvedené v technickom liste daného produktu a rovnako dodržiavajte aj technologický postup uvedený na obale každej náterovej hmoty.

V prípade, že budete vyberať náterovú hmotu samostatne, odporúčame vodou riediteľné pigmentované oleje s UV ochranou na báze alkydových alebo akrylových živíc. Použitie samotných olejov na prírodnej ani na syntetickej báze sa neodporúča.

UPOZORNENIE

Vyvarujte sa kontaktu dreva ThermoWood® a kovových materiálov okrem nehrdzavejúcej ocele. Pri realizovaní dodatočných prác s kovom (brúsenie, vŕtanie a pod.) dbajte na to, aby kovové piliny neprišli do styku s drevom ThermoWood®.